

# **CENTRE D'EXCELLENCE MULTIDISCIPLINAIRE (CEM)**

## **RAPPORT ANNUEL**

### **2023-2024**

Direction des services multidisciplinaires  
Volet des pratiques professionnelles

Jun 2024

Centre intégré  
universitaire de santé  
et de services sociaux  
de l'Est-de-  
l'île-de-Montréal

Québec 



## TABLES DES MATIÈRES

<b>MOT DE LA COORDINATION DU CENTRE D'EXCELLENCE MULTIDISCIPLINAIRE.....</b>	<b>3</b>
1. MISSION ET VISION DU CENTRE D'EXCELLENCE MULTIDISCIPLINAIRE (CEM).....	4
2. DIVERSITÉ DE L'EXPERTISE DE CEM.....	5
3. OFFRE DE SERVICE DE LA DSM-PP ET TRANSFERT DE CONNAISSANCES.....	5
4. AXES STRATÉGIQUES DU CEM.....	7
5. SITE WEB DU CEM.....	7
6. ACTIVITÉS DÉVELOPPÉES ET RÉSULTATS SELON LES AXES STRATÉGIQUES.....	8
6.1 <i>Regroupements disciplinaires – CIUSSS-EMTL</i> .....	8
6.2 <i>Développement de partenariat</i> .....	9
6.3 <i>Midis à savoirs (conférences-midi)</i> .....	9
6.4 <i>Rendez-vous scientifiques</i> .....	11
6.5 <i>Veilles informationnelles en mouvement perpétuel</i> .....	12
6.6 <i>Pratiques novatrices et inédites   collaboration chercheurs et directions-clientèles</i> .....	13
7. INDICATEURS ET RÉSULTATS DE QUALITÉ ET DE PERFORMANCE.....	13
<b>ANNEXE 1 AXES D'INTERVENTION LA DSM- PP.....</b>	<b>15</b>
<b>ANNEXE 2 ORGANIGRAMME DE LA DSM.....</b>	<b>17</b>
<b>ANNEXE 3 LISTE DES TITRES D'EMPLOIS MEMBRE DU CM.....</b>	<b>18</b>
<b>ANNEXE 4 FICHES DESCRIPTIVES DES INDICATEURS DE QUALITÉ ET DE PERFORMANCE.....</b>	<b>20</b>

## **MOT DE LA COORDINATION DU CENTRE D'EXCELLENCE MULTIDISCIPLINAIRE**

Le Centre d'excellence multidisciplinaire (CEM) du Centre intégré universitaire de santé et de services sociaux de l'Est-de-l'Île-de-Montréal (CIUSSS-EMTL), sous la direction de la Direction des services multidisciplinaires (DSM), a poursuivi cette année le maintien, mais aussi le développement de ses activités. Et ce, pour permettre de rejoindre les 2 800 techniciens et professionnels que composent le Conseil multidisciplinaire du CIUSSS-EMTL (CM). Notamment, la programmation des Midis à savoirs s'est maintenue en mode virtuel et sur une base mensuelle. Cette activité de diffusion des connaissances est largement appréciée et bénéficie d'une cote de popularité grandissante auprès des employés, mais aussi auprès d'un public nombreux provenant du réseau de la santé, du communautaire et de la population en général.

Les rendez-vous scientifiques ont également été poursuivis. Ces événements sont l'occasion de développer nos partenariats avec les maisons d'enseignement ainsi que d'être à l'affût de l'émergence des connaissances provenant des étudiants à la maîtrise et au doctorat. De plus, cette année encore, des regroupements disciplinaires ont permis de rassembler des techniciens et professionnels d'une même discipline autour d'activités de transfert de connaissances et de réseautage.

Nous remercions toute l'équipe de la Direction des services multidisciplinaires, volet pratiques professionnelles (DSM-PP) qui a contribué au quotidien à la réalisation des activités du CEM. Comme à chaque année, nous tenons aussi à souligner la contribution de nos partenaires du service de l'audiovisuel et des communications, notamment pour la diffusion d'entrevues en direct, qui demande une coordination et une logistique importante.

Enfin, un merci tout particulier à Angela Lucia, agente administrative, pour son soutien et son savoir-faire inestimables à l'organisation de toutes les activités du CEM.

Bonne lecture!

Caroline St-Denis, Directrice  
Luc Legris, Directeur adjoint, Volet des pratiques professionnelles  
Ève Bérubé, conseillère cadre – Innovation et pratiques exemplaires  
Direction des services multidisciplinaires

N'hésitez pas à nous écrire pour suggestions et commentaires à l'adresse courriel suivante :

[centre.excellence.multidisciplinaire-emtl.cemtl@ssss.gouv.qc.ca](mailto:centre.excellence.multidisciplinaire-emtl.cemtl@ssss.gouv.qc.ca)

## 1. Mission et vision du centre d'excellence multidisciplinaire (CEM)

### MISSION

#### Producteur de sens clinique multidisciplinaire

Le CEM du CIUSSS-EMTL a pour mission d'assurer un leadership en matière de diffusion et mobilisation des connaissances de pratiques cliniques.

C'est un pôle d'attraction où sont générées des pratiques interprofessionnelles exemplaires et innovantes, susceptibles de devenir des modèles. Ces pratiques sont toujours fondées sur un principe de cohérence transversale entre les services. Elles reposent aussi sur les données probantes fournies par la science, sans oublier l'expérience du terrain, issue des équipes cliniques, du milieu communautaire et des usagers eux-mêmes.

Fort de ces valeurs ajoutées, le CEM se voit attribuer le rôle de **producteur de sens cliniques multidisciplinaires**, de « locomotive du savoir » à destination de plus de 2 800 membres répartis sur environ 70 titres d'emplois.

#### L'excellence multidisciplinaire alignée avec les objectifs stratégiques

La raison d'être du CEM est en parfait accord avec les objectifs stratégiques du CIUSSS-EMTL; ses actions sont fondées sur les valeurs de l'établissement et découlent des cinq axes de l'offre de service de la DSM-PP ([Annexe 1](#)), en particulier l'axe visant les « pratiques d'excellence – innovation ».

### VISION

#### Pionnier en interdisciplinarité : un pari ambitieux

La création du CEM du CIUSSS-EMTL est l'une des premières dans le réseau de la santé et des services sociaux au Québec.

En osant sortir des sentiers battus, en étant à l'affût des pratiques émergentes, en faisant preuve d'originalité et de créativité et en remettant en question l'efficacité des services, le CEM du CIUSSS-EMTL fait figure de pionnier.

C'est le pari que la DSM ([Annexe 2](#)) de l'établissement a fait, afin de parvenir ainsi à une forme d'excellence susceptible d'être reconnue au niveau local, national et international.

## Une volonté d'aller plus loin dans l'excellence

Pierre angulaire au sein des établissements de santé et de services sociaux, les services multidisciplinaires sont au cœur de la dispensation de soins et services intégrés de qualité. Dans un contexte d'une grande complexité, ils font face à de multiples défis. Ils doivent assurer le développement et l'efficacité des continuums de soins, en collaboration avec les services médicaux et les services infirmiers. Ces défis sont le moteur d'une amélioration constante de la qualité.

## Une famille élargie aux partenaires

Les étudiants, les stagiaires, les chercheurs, les enseignants, les intervenants communautaires, les usagers et les citoyens font partie de la famille. Ils sont des partenaires incontournables à la raison d'être et au fonctionnement du CEM. Ces partenaires renforcent l'arrimage à l'apprentissage, à la science, à l'ancrage dans la communauté et à l'intégration de l'expérience vécue par les usagers.

## **2. Diversité de l'expertise de CEM**

Le conseil multidisciplinaire (CM) est composé de plus de 2 800 professionnels répartis dans environ 70 titres d'emplois ([Annexe 3](#)), et ce, dans plusieurs directions-clientèles du CIUSSS de l'Est-de-l'Île-de-Montréal, à savoir :

- La Direction des services multidisciplinaires, volet opération (DSM-OP) ou services généraux;
- La Direction du programme jeunesse et des activités de santé publique (DPJSP);
- La Direction des programmes santé mentale, dépendance et itinérance (DPSMDI);
- La Direction de l'hébergement et des soins de longue durée (DHSLD);
- La Direction du soutien à domicile (SAD) et réadaptation des programmes de soutien à l'autonomie des personnes âgées (SAPA) et déficience intellectuelle, trouble du spectre de l'autisme et déficience physique (DI-TSA-DP);
- La Direction des services professionnels (DSP).

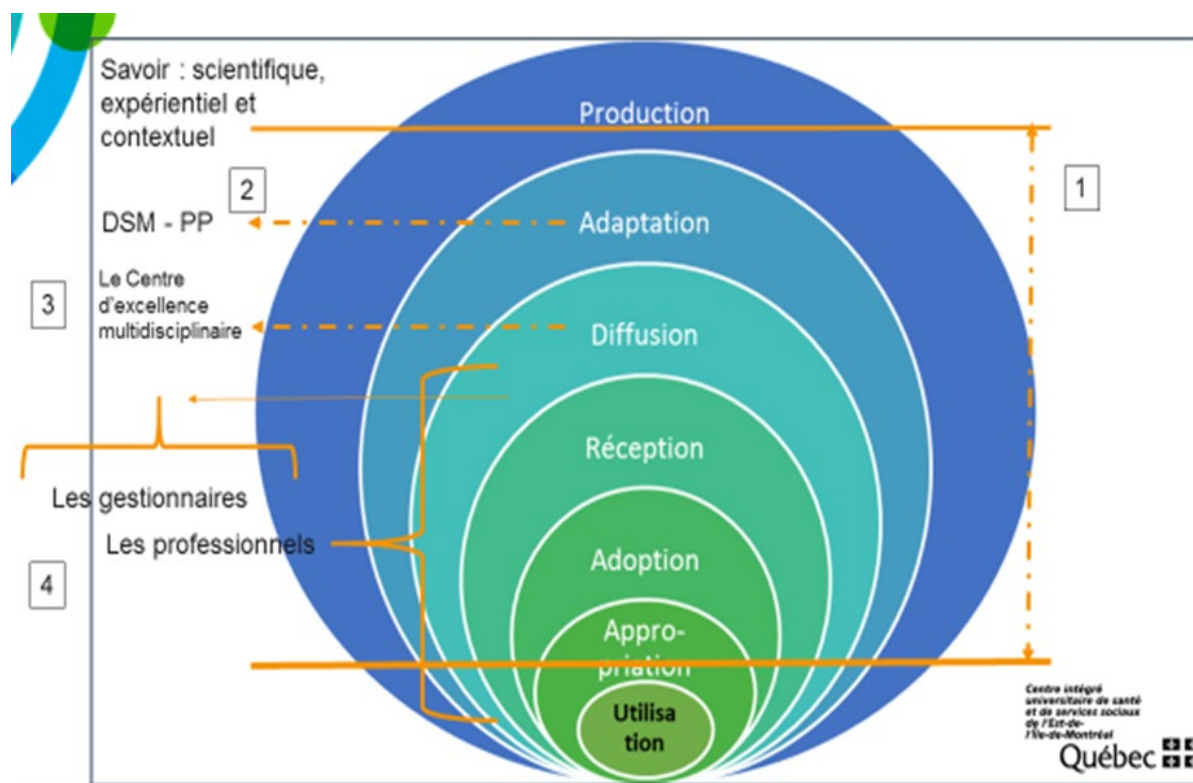
## **3. Offre de service de la DSM-PP et transfert de connaissances**

L'offre de service de la DSM-PP se réfère au modèle de transfert de connaissances de l'Institut national de santé publique du Québec (INSPQ) et s'adresse directement à l'écart connu entre les nouvelles connaissances et leur utilisation (**figure 1**). Ce modèle est intégré dans le cadre de référence de la DSM-PP.

Dans une organisation, les pratiques professionnelles jouent un rôle important dans l'adaptation des connaissances. En soutien aux professionnels, aux intervenants, aux usagers et aux gestionnaires

opérationnels, la Direction des services multidisciplinaires, au volet des pratiques professionnelles, reste à l'affût des nouvelles connaissances à diffuser ou à appliquer. Pour ce faire, les contenus doivent être adaptés en tenant compte des différentes réalités scientifiques, expérientielles et contextuelles. En ce sens, beaucoup d'activités liées aux connaissances sont déployées par le CEM comme les Rendez-vous scientifiques, les Midis à savoirs (conférences-midi), les veilles informationnelles, les regroupements disciplinaires et l'infolettre « À Savoir ».

**Figure 1 Les étapes du processus de transfert des connaissances (INSPQ, 2009) <sup>1</sup> et le rôle de la DSM-PP**



Lorsque la visée est l'utilisation des connaissances, l'enjeu majeur repose sur les quatre dernières étapes du modèle (Réception, Adoption, Appropriation et Utilisation). Pour qu'une connaissance soit reçue, adoptée, appropriée et utilisée, les pratiques professionnelles mises en place doivent soutenir étroitement les gestionnaires, mais surtout les intervenants de ses équipes, car ce sont eux qui utiliseront les connaissances en question.

<sup>1</sup> Lemire, A., Souffez, K. et Laurendeau, M-C. (2009). *Animer un processus de transfert des connaissances- Bilan des connaissances et outil d'animation*. Institut national de santé publique du Québec. [https://www.inspq.qc.ca/pdf/publications/1012\\_AnimerTransfertConn\\_Bilan.pdf](https://www.inspq.qc.ca/pdf/publications/1012_AnimerTransfertConn_Bilan.pdf)

#### 4. Axes stratégiques du CEM

Le CEM s'est doté d'une vision stratégique développée selon quatre axes qui permettent de déployer l'ensemble de ses activités. Chaque axe d'intervention est décrit au moyen d'un slogan et par des objectifs à long terme. (Tableau 1)

Tableau 1 Description des 4 axes stratégiques du CEM

Axe	Descriptif
<b>Axe 1</b> <b>Partenariat et réseautage</b>	<b>Pierre angulaire du CEM</b> Exercer un leadership intra et inter établissements et dans les réseaux communautaires afin de favoriser des actions coordonnées entre les différents acteurs de recherche clinique, d'enseignement et de formation.
<b>Axe 2</b> <b>Transfert et développement des savoirs</b>	<b>La pertinence clinique</b> Dynamiser le partage et le développement des savoirs : <ul style="list-style-type: none"><li>• Savoir scientifique (données probantes);</li><li>• Savoir expérientiel (expériences, compétences acquises);</li><li>• Savoir contextuel (efficacité clinique, selon les différentes missions et programmes-services des directions-clientèles).</li></ul>
<b>Axe 3</b> <b>Innovations des pratiques cliniques</b>	<b>Hors des sentiers battus</b> Oser remettre en question les pratiques cliniques actuelles.  Être à l'affût des pratiques émergentes et soutenir leur développement.
<b>Axe 4</b> <b>Rayonnement et reconnaissance</b>	<b>Sur le plan local, régional, national et international</b> Le CEM est le véhicule pour la diffusion des savoirs et des projets cliniques novateurs développés au sein du CIUSSS-EMTL.  Le dynamise de plus de 2 800 membres.  Une vitrine de référence sur : <ul style="list-style-type: none"><li>• La connaissance spécifique de plus 70 professions;</li><li>• Des projets novateurs et leurs retombées;</li><li>• De la diffusion des expertises cliniques spécifiques rattachées aux secteurs d'activités;</li><li>• L'excellence des membres par la participation à des distinctions cliniques.</li></ul>

#### 5. Site web du CEM

Le Centre possède son propre site Web, lancée en juin 2022. Cet espace se veut une vitrine de choix pour tous les événements du CEM. Cette plateforme web est dédiée principalement aux membres du Conseil multidisciplinaire, mais s'offre aussi à tout le personnel de notre établissement, aux stagiaires, aux maisons d'enseignement, à nos partenaires externes et en milieu communautaire ainsi qu'aux citoyens de l'est de l'île de Montréal.

## 6. Activités développées et résultats selon les axes stratégiques

Les activités réalisées au cours de l'année 2023-2024 sont les suivantes :

### 6.1 Regroupements disciplinaires – CIUSSS-EMTL

Les rencontres des regroupements disciplinaires touchant les différents titres d'emplois sont un tremplin pour mettre sur pied un réseau entre pairs. Ce réseautage contribue à renforcer l'identité, le sentiment d'appartenance à une discipline, la mobilisation de connaissances et permet d'échanger sur les enjeux propres à la profession. Se mobiliser dans cet objectif est positif pour la valorisation professionnelle. Cette activité est animée par une équipe de conseillers cadres et de conseillers cliniques de la DSM-PP (**Tableau 2**).

**Tableau 2 Regroupements disciplinaires organisés**

Date	Titres d'emploi - Disciplines	Nombre total par titres d'emploi (Professionnels/intervenants présents)
5 avril 2023	Éducateurs spécialisés	41
25 mai 2023	Professionnels en physiothérapie	80
30 mai 2023	Techniciens en travail social	38
24 octobre 2024	Psychologues	30
26 octobre 2023	Ergothérapeutes	84
23 novembre 2023	Éducateurs physiques et kinésiothérapeutes	17
21 février 2024	Psychoéducateurs	35
20 mars 2024	Diététistes et nutritionnistes	26
<b>Grand total d'intervenants joints :</b>		<b>351</b>



## **6.2 Développement de partenariat**

Mise en place d'espaces de communication et de collaboration notamment avec les services des communications, le comité exécutif du conseil multidisciplinaire, le Centre d'excellence en soins infirmiers (CESI), le Bureau de la mission universitaire de l'Institut universitaire en santé mentale de Montréal (BMU-IUSMM), la direction scientifique du Centre de recherche de l'IUSMM, la coordination des ressources humaines en prévention, santé et sécurité du personnel, la coordination des activités en santé publique et la Direction de l'enseignement, de la recherche et de l'innovation.

Le CEM participe aux comités de transfert de connaissances du BMU-IUSMM et de la Direction de l'enseignement, de la recherche et de l'innovation (DERI) ainsi qu'au comité portant sur l'évaluation des technologies et modes d'intervention en santé (ETMIS) du BMU.

## **6.3 Midis à savoirs (conférences-midi)**

Le CEM propose des conférences, conçues pour promouvoir et développer les savoirs, tant sur une base scientifique qu'expérientielle. Ces événements sont animés par des conférenciers réputés, experts dans leur domaine. Pour l'année 2023-2024, 10 conférences ont été organisées (Tableau 3).

Cette année, les Midis à savoirs ont attiré 9 647 inscriptions et 4 943 personnes y ont participé, provenant de l'interne et de l'externe de l'établissement.

Un sondage d'appréciation pour tous les participants est maintenant joint au fil de discussion à la fin de chaque rencontre, et ce, pour obtenir leur appréciation de la programmation, et; connaître leurs intérêts pour de futures conférences. Ce sondage permet d'offrir une programmation qui répond aux besoins professionnels des participants, tant pour des thèmes plus généraux que pour des sujets spécifiques à un titre d'emploi.

**Tableau 3 Thème des conférences des Midis à savoirs**

Mois	Thème conférence	Conférencier
Avril	<b>Violence sexuelle: Prévenir et bien accompagner</b>	<b>Léa Clermont-Dion</b> , Ph.D, réalisatrice, autrice et politologue.
Mai	<b>TOC en pandémie: Impacts et traitements</b>	<b>Lysandre Bourguignon</b> , doctorante au Ph.D. profil scientifique-professionnel, à l'Université du Québec à Montréal.  Dre <b>Natalia Koszegi</b> , psychologue et coordonnatrice clinique au Laboratoire d'études sur les troubles obsessionnels compulsifs.
Juin	<b>Changements climatiques et santé planétaire: la nature comme alliée</b>	Dre <b>Claudel P-Desrosiers</b> , détentrice d'une maîtrise en environnement, médecin de famille au GMF-U du CLSC Hochelaga-Maisonneuve et professeure adjointe au Département de médecine familiale et de médecine d'urgence de l'Université de Montréal.
Septembre	<b>Prévention du suicide et espoir: Comment trouver ces leviers qui nous accrochent à la vie?</b>	<b>Centre de prévention du suicide de Montréal (CPSM)</b>
Octobre	<b>Prendre soin de soi au travail: Des pistes pour retrouver son souffle</b>	<b>Camille Rioux</b> , ergothérapeute à la clinique des troubles anxieux et de l'humeur de l'IUSMM.  <b>Anne Laverdière</b> , ergothérapeute au service des troubles anxieux et de l'humeur de l'IUSMM.
Novembre	<b>Le trauma psychologique et les risques associés</b>	<b>Stéphane Guay</b> , psychologue et professeur titulaire à l'École de criminologie et au Département de psychiatrie et d'addictologie de l'Université de Montréal.  <b>Christine Genest</b> , professeure agrégée à la Faculté des sciences infirmières de l'Université de Montréal.
Décembre	<b>Par-delà l'espoir naît la liberté - Mon histoire de violence conjugale</b>	<b>Nathalie Trottier</b> , conférencière, formatrice, artiste peintre, survivante et experte de vécue en matière de violence conjugale à Trajetvi de l'Université de Montréal.  <b>Annie Courteau</b> , criminologue et conseillère clinique en matière de violence conjugale au CIUSSS-EMTL.

Mois	Thème conférence	Conférencier
Janvier	<b>Stratégies innovantes pour la réduction des symptômes comportementaux et des mesures de contrôle</b>	Activité organisée avec le <b>Bureau de la mission universitaire</b> de l'IUSMM (BMU-IUSMM) et le <b>Centre d'excellence en soins infirmiers</b> (CESI). Panélistes :  <b>Marie-Hélène Goulet</b> , chercheure CR-IUSMM et professeure adjointe à la Faculté des sciences infirmières de l'Université de Montréal. <b>Clara Lessard-Deschênes</b> , infirmière, M.Sc., candidate au doctorant en sciences infirmières, Université de Montréal. <b>Liliana Popova</b> , cheffe d'unité, CHSLD de Saint-Michel, CIUSSS-EMTL. <b>Meryem Essaoui</b> , Infirmière clinicienne assistante au supérieur immédiat, CHSLD de Saint-Michel, CIUSSS-EMT. Jeanne-Marie Allard, criminologue, cheffe de service en psychiatrie légale à l'IUSMM, CIUSSS-EMTL.
Février	<b>Prévenir le suicide le plus tôt possible</b>	<b>Marc-André Dufour</b> , psychologue clinicien et il s'implique activement en prévention du suicide depuis une trentaine d'années.
Mars	<b>Entre protection et surprotection: Comment concilier autodétermination et prise de risque</b>	<b>Martin Caouette</b> , psychoéducateur, professeur au département de psychoéducation et travail social de l'Université du Québec à Trois-Rivières et titulaire de la Chaire Autodétermination et Handicap.

#### 6.4 Rendez-vous scientifiques

Parvenir à présenter en 3 minutes «top chrono» une recherche, un projet de maîtrise ou de doctorat, soit une œuvre qui a pris des années de travail, c'est un tour de force. Ces 3 minutes mettent à l'épreuve les talents d'orateur et sont le point de départ d'un échange fructueux avec un auditoire. Le CEM œuvre à l'orchestration du contenu de cette activité ainsi qu'au recrutement de candidats potentiels, provenant de différents établissements d'enseignement.

Le CEM a développé en partenariat avec le centre de recherche de l'institut universitaire en santé mentale de Montréal, un canevas pour soutenir les candidats à la préparation de leur présentation. De plus, nous avons développé un partenariat avec le volet enseignement de la DERI afin de recruter des participants dans différentes maisons d'enseignement.

**Tableau 4 Présentateurs et thèmes du Rendez-vous scientifiques**

Date	Nombre d'inscriptions	Nombre de participants	Présentateur	Sujet
16 novembre 2023	104	35	Héloïse Baglione	Heureux, triste, fâché? Comprendre les émotions par la voix lors du vieillissement
			Alexandra Rivest-Beaugard	La prise en compte des représentations familiales de l'enfant par le droit
			Le Bao Chau	La vie idéale et le bien-être sous l'individualisme et le collectivisme
22 février 2024	137	48	Alex Paquette-Guay	Politiques publiques concernant les technologies en soutien au vieillissement : le rôle des chercheurs et l'importance du raisonnement éthique dans la promotion du changement
			Camille Robitaille	Collaboration entre acteurs lorsqu'émerge un besoin de soutien élargi durant la maternelle
			Nesrine Harroum	Effets de l'intensité d'une séance d'exercice aérobie sur la neuroplasticité chez les adultes jeunes
			Renaud Dufour	Analyse comparative fondée sur le sexe et le genre de la santé psychologique négative et du stress occupationnel des travailleurs de la santé

### 6.5 Veilles informationnelles en mouvement perpétuel

Le plan de veille a été établi en collaboration avec des professionnels et des gestionnaires de la DSM qui ont ciblé des thèmes et des sources de référence. Les services de veille informationnelle sont sous la gouverne des bibliothèques à la Direction de l'enseignement, de la recherche et de l'innovation (DERI). Cette année a encore été consacrée à la reconstruction et la reconfiguration des veilles (anciennes et nouvelles) en fonction des thèmes propres aux disciplines. Actuellement, autour de 460 personnes sont abonnées au service de veille. Ainsi, le service de veille continue de se développer et de s'adapter aux besoins des professionnels du CIUSSS-EMTL. L'intégration progressive de nouvelles veilles sur le nouveau site web de la bibliothèque améliorera l'accès à des informations pertinentes et actualisées dans divers domaines de la santé et des services sociaux.

## 6.6 Pratiques novatrices et inédites | collaboration chercheurs et directions-clientèles

Le CEM désire 1) favoriser des liens et jumelages entre les chercheurs du CIUSSS-EMTL, les gestionnaires, les professionnels et les intervenants cliniques et 2) encourager une mobilisation de connaissances qui arrime les besoins émis par les usagers, les meilleures pratiques cliniques et l'expertise provenant des centres de recherche de l'Institut universitaire de santé mentale de Montréal (IUSMM) et de l'Hôpital Maisonneuve-Rosemont (HMR). Cette année, l'exercice de facilitation de projets possibles entre la recherche et la pratique s'est poursuivi, sans pour autant parvenir à réaliser de maillages proprement dit. Un bilan des deux maillages recherche-pratique, effectués auparavant avec le programme-service d'intervention précoce de la Direction du soutien à domicile et de la réadaptation des programmes SAPA et DI-TSA-DP, a été fait avec les deux chercheurs et l'équipe. La bonne nouvelle est qu'il sera possible de pérenniser ce qui a été mis en œuvre par les deux chercheurs, ce qui révèle une réussite globale et remarquable de ces projets. Cela dit, bien que la conjoncture actuelle en santé et services sociaux freine et mette sur pause certains projets au sein des équipes, le CEM continuera à relancer ainsi qu'à soutenir les gestionnaires et les intervenants en matière de mobilisation des connaissances (maillages potentiels en recherche-pratique, et ce, avec nos partenaires en recherche.

En ajout à ces actions, des rencontres de réseautage et de partenariat ont continué à se réaliser avec le Centre d'excellence en soins infirmiers et l'adjoint à la Direction de l'enseignement, de la recherche et de l'innovation. La collaboration avec le centre de recherche de l'IUSMM s'est poursuivie et des chercheurs ayant le potentiel de répondre aux besoins issus de la pratique pourront encore être ciblés. Ainsi, les travaux à titre de facilitateur du CEM pour favoriser une mobilisation des connaissances entre la recherche et la pratique se poursuivent, au rythme exigé par le contexte actuel (conjuguer avec des ressources financières et humaines très restreintes).

## 7. Indicateurs et résultats de qualité et de performance

En plus des résultats ci-haut mentionnés, le CEM a retenu 6 indicateurs afin de mesurer la qualité et la performance. Ces indicateurs se sont mis en œuvre progressivement de 2020 à 2024, parallèlement au plan d'action. Voir les résultats au **Tableau 6** et [Annexe 4](#).

**Tableau 6 Indicateurs et résultats**

N	Indicateur	Seuil de réussite	Résultat)	Commentaires
1.	Note d'appréciation des regroupements disciplinaires variant entre 1 (très insatisfaisant) et 5 (très satisfaisant) donnée par chaque participant	La note d'appréciation globale des Regroupements disciplinaires est supérieure à 4	Atteint (7/8)	Appréciation globale sur 5 (moyenne pondérée) se situe entre 3,9 et 4,6
2.	Note d'appréciation des conférences Midis à savoirs variant entre 1 (très insatisfaisant) et 5 (très satisfaisant) donnée par chaque participant	La note d'appréciation globale des Midis à savoirs est supérieure à 4	Atteint (10/10)	Appréciation globale sur 5 (moyenne pondérée) se situe entre 4,3 et 4,8
3.	Note d'appréciation des conférences des Rendez-vous scientifiques variant entre 1 (très insatisfaisant) et 5 (très satisfaisant) donnée par chaque participant	La note d'appréciation globale des Rendez-vous scientifiques est supérieure à 4	Atteint (2/2)	Cotes exceptionnelles obtenues (moyenne pondérée sur 5): 4,8 et 5
4.	Pourcentage d'ouverture de la veille informationnelle en fonction des envois	Les veilles informationnelles sont ouvertes 50% du temps	Atteint (Pour les 27 envois faits durant l'année)	Note : La moyenne générale d'ouverture de ce type de plateforme d'envoi (cyberimpact, mailchimp, constant contact, etc.) se situe autour de 35%. (Ex. : En septembre 2023, la moyenne générale pour tous les secteurs sur constant contact est de 34,46%.)
5.	Nombre annuel de visites du site web du CEM	Le site web du CEM est visité 5000 fois par année	Atteint (9 805 visites de mai 2023 à avril 2024)	Visites faites avec engagement pour la même période : 6 059
6.	Nombre total d'inscriptions aux activités (Midis à savoirs, RV scientifiques, regroupements) provenant des titres d'emploi du CM	Plus de 6 000 inscriptions sont réalisées par des gens issus du Conseil multidisciplinaire (CM)	Presque atteint (Total : 5 925 inscriptions issues du CM)	Midis à savoirs : 5 400 RVS : 91 Regroupements (activité seulement pour CM) : 434 Total inscriptions CM et non CM : 10 322

## Annexe 1 Axes d'intervention la DSM- PP

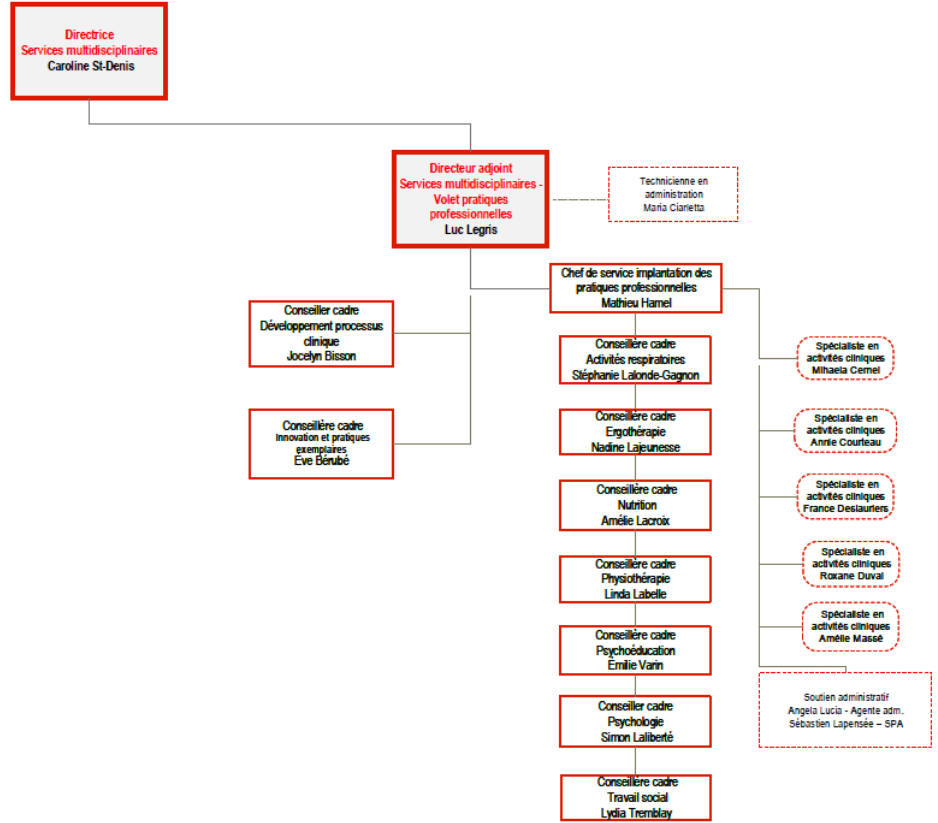
<b>1</b>	<b>Développement de la pratique professionnelle</b>	
1.1	Élaborer les processus, trajectoires et services	<ul style="list-style-type: none"> <li>Élaborer ou réviser les processus, les trajectoires ou l'organisation des services, en fonction des meilleures pratiques, des normes et des standards.</li> </ul>
1.2	Documents et outils	<ul style="list-style-type: none"> <li>Élaborer ou réviser les outils et les documents de référence cliniques : ex. politiques, protocoles, guides ou outils adaptés au milieu de pratique.</li> </ul>
1.3	Approche collaborative	<ul style="list-style-type: none"> <li>Soutenir le développement et l'implantation de <b>l'approche collaborative</b> sur le terrain.</li> </ul>
1.4	Évaluer les pratiques et les résultats	<ul style="list-style-type: none"> <li><b>Évaluer</b> les pratiques et les résultats cliniques. [À distinguer de l'évaluation de compétences 4.2, et de l'évaluation liée à sécurité 4.1.]</li> </ul>
1.5	Définir l'offre de services / rôles et resp. prof.	<ul style="list-style-type: none"> <li>Élaborer ou réviser l'offre de services, les rôles et responsabilités professionnelles d'une discipline professionnelle et dans un secteur spécifique.</li> </ul>
<b>2</b>	<b>Les activités du Centre d'excellence multidisciplinaire</b>	
2.1	Partenariat et réseautage	<ul style="list-style-type: none"> <li>Développement de partenariats avec les programmes, facultés /départements, regroupements disciplinaires.</li> <li>2.1.1 Collaboration avec le Conseil Multidisciplinaire.</li> </ul>
2.2	Transfert et développement des savoirs	<ul style="list-style-type: none"> <li>2.2.1 : Conférences-midi   organisation</li> <li>2.2.2 : Rendez-vous scientifiques multidisciplinaires</li> <li>2.2.3 : Veilles informationnelles   développement</li> <li>2.2.4 : Regroupements disciplinaires</li> </ul>
2.3	Pratiques novatrices	<ul style="list-style-type: none"> <li>Faire connaître les projets cliniques, créer des ponts entre les deux centres de recherche et les directions programmes, diffuser les meilleures pratiques.</li> </ul>
2.4	Rayonnement et reconnaissance	Diffuser les projets des membres du CM, faire connaître les membres du CM, création de prix d'excellence, mettre en lumière les différents titres d'emploi.
<b>3</b>	<b>Maintien et développement des compétences</b>	
3.1	Formation	<ul style="list-style-type: none"> <li>Formation : identifier les besoins, contribuer à l'élaboration et la diffusion des formations.</li> </ul>
3.1b	Formation DSM-PP	<ul style="list-style-type: none"> <li>Formation des membres de la DSM-PP.</li> </ul>
3.2	Soutien clinique	<ul style="list-style-type: none"> <li>Développement et consolidation du soutien clinique dans l'organisation.</li> <li>Soutien au développement des compétences professionnelles des PEC.</li> <li>Soutien de professionnels spécifiques, d'individus ou d'équipes, dans la résolution de situations cliniques complexes.</li> <li>Élaboration et mise en œuvre de plans d'accompagnement.</li> </ul>
3.3	Soutien aux stages	<ul style="list-style-type: none"> <li>Soutien au développement des activités de stage.</li> <li>Valider les offres de supervisions de stage, aider à promouvoir l'accueil de stagiaires auprès d'une discipline, aider à relocaliser un stagiaire en cas de besoin, gestion des plaintes.</li> </ul>

<b>4 Sécurité et qualité de l'acte professionnel</b>		
4.1	Évaluer la pratique	<ul style="list-style-type: none"> <li>Évaluer la pratique professionnelle : ex. lors d'événements sentinelles ou de situations à risque de préjudices et proposer des améliorations.</li> </ul>
4.2	Évaluer les compétences	<ul style="list-style-type: none"> <li>Évaluer les compétences professionnelles d'individus et assurer les suivis, à la demande de gestionnaires des directions programmes.</li> </ul>
4.3	Développement des pratiques en sécurité	<ul style="list-style-type: none"> <li>Élaborer ou réviser les processus, outils et documents de référence cliniques en lien avec la sécurité. Soutenir leur implantation dans la pratique.</li> </ul>
4.4	Gestion qualité et risques	<ul style="list-style-type: none"> <li>Collaborer à la gestion de la qualité et des risques (agrément, normes, POR, rapports du coroner, AH223, ordres professionnels, curateur public).</li> </ul>
4.5	Régimes de protection	<ul style="list-style-type: none"> <li>Assurer la conformité qualitative des évaluations et la présence de tous les documents requis</li> </ul>
4.6	Curateur public et fiducies	<ul style="list-style-type: none"> <li>Valider la pertinence de la mesure de fiducie et assurer les liaisons nécessaires</li> </ul>
<b>5 Soutien aux processus de dotation</b>		
5.1	Outils et processus de dotation	<ul style="list-style-type: none"> <li>Participer à l'élaboration / amélioration des outils de dotation</li> </ul>
5.2	Entrevues de sélection	<ul style="list-style-type: none"> <li>Participer aux entrevues de sélection ; corriger les tests écrits.</li> </ul>



## Annexe 2 Organigramme de la DSM

### Direction adjointe des services multidisciplinaires - volet pratiques professionnelles



MAJ 2023-07-29

### Annexe 3 Liste des titres d'emplois membre du CM

\*Il s'agit d'une liste non exhaustive.

#### SANTÉ PHYSIQUE

- Agent ou agente de planification et de programmation socio sanitaire
- Archiviste médical ou archiviste médicale
- Archiviste médical ou archiviste médicale (chef d'équipe)
- Assistant-chef ou assistante-chef du service des archives
- Assistant-chef ou assistante-chef inhalothérapeute ou assistant-chef technicien ou assistante-chef technicienne de la fonction respiratoire
- Assistant-chef ou assistante-chef technologiste
- Assistant-chef ou assistante-chef technologue en radiologie
- Assistant-chef technicien ou assistante-chef technicienne en diététique
- Assistant-chef technicien ou assistante-chef technicienne en électrophysiologie médicale
- Assistant-chef technologiste médical ou assistante-chef technologiste médicale ou assistant chef technicien ou assistante-chef technicienne de laboratoire
- Assistant ou assistante en pathologie
- Bactériologiste
- Biochimiste
- Chargé ou chargée de l'enseignement clinique (inhalothérapeute)
- Conseiller ou conseillère en alimentation
- Coordonnateur ou coordonnatrice technique en électrophysiologie médicale
- Coordonnateur ou coordonnatrice technique (inhalothérapie)
- Coordonnateur ou coordonnatrice technique (laboratoire)
- Coordonnateur ou coordonnatrice technique (radiologie)
- Cyto-technologiste
- Diététiste professionnel-nutritionniste ou diététiste professionnelle-nutritionniste ou diplômé ou diplômée universitaire en diététique
- Hygiéniste dentaire ou technicien ou technicienne en hygiène dentaire
- Hygiéniste du travail
- Ingénieur biomédical ou ingénieure biomédicale
- Inhalothérapeute ou technicien ou technicienne de la fonction respiratoire
- Instituteur ou institutrice clinique (laboratoire)
- Instituteur ou institutrice clinique (radiologie et laboratoire)
- Photographe médical ou photographe médicale
- Technicien ou technicienne en circulation extracorporelle
- Technicien ou technicienne en diététique
- Technicien ou technicienne en électrodynamique
- Technicien ou technicienne en électro-encéphalographie
- Technicien ou technicienne en électrophysiologie médicale
- Technicien ou technicienne en génie biomédical
- Technicien ou technicienne en hémodynamique
- Technicien ou technicienne en hygiène du travail
- Technicien ou technicienne en physiologie cardio-respiratoire
- Technologiste en hémodynamique
- Technologiste médicale ou technologiste médicale ou technicien de laboratoire médical diplômé ou technicienne de laboratoire diplômée
- Technologue en médecine nucléaire

- Technologue en radiodiagnostic
- Technologue en radio-oncologie
- Technologue spécialisé ou technologue spécialisée en radiologie

## **SERVICES PSYCHOSOCIAUX**

- Agent ou agente de planification et de programmation des services sociaux
- Agent ou agente de relations humaines
- Animateur ou animatrice communautaire
- Animateur ou animatrice de pastorale
- Conseiller ou conseillère en enfance inadaptée
- Criminologue
- Éducateur ou éducatrice
- Organisateur ou organisatrice communautaire
- Psychoéducateur ou psychoéducatrice ou spécialiste en réadaptation psychosociale
- Psychologue ou thérapeute du comportement humain
- Spécialiste en activité clinique
- Technicien ou technicienne en assistance sociale
- Technicien ou technicienne en éducation spécialisée
- Technicien ou technicienne en gérontologie
- Technicien ou technicienne en loisirs
- Travailleur ou travailleuse communautaire
- Travail social professionnel ou travailleuse sociale professionnelle ou agent ou agente d'intervention en service social

## **RÉADAPTATION**

- Assistant-chef ou assistante-chef physiothérapeute
- Audiologiste-orthophoniste ou thérapeute de la parole, du langage et de la communication
- Audiologiste ou thérapeute de l'ouïe
- Audioprothésiste
- Chargé ou chargée de l'enseignement clinique (physiothérapie)
- Éducateur physique ou éducatrice physique
- Ergothérapeute ou thérapeute de la réadaptation fonctionnelle par l'activité
- Orthésiste- prothésiste
- Orthopédagogue
- Orthophoniste ou thérapeute de la parole, du langage et de la communication
- Physiothérapeute ou diplômé ou diplômée universitaire en réadaptation physique
- Rééducateur ou rééducatrice en psychomotricité
- Responsable d'unité de vie ou de réadaptation
- Technicien ou technicienne en orthèse/ prothèse
- Technicien ou technicienne en réadaptation

Source : Association des conseils multidisciplinaires du Québec, 2015

## Annexe 4    Fiches descriptives des indicateurs de qualité et de performance

Indicateur 1 : Appréciation des Regroupements disciplinaires	
Description	
Définition	<ul style="list-style-type: none"> <li>Note d'appréciation des regroupements disciplinaires variant entre 1 (très insatisfaisant) et 5 (très satisfaisant) donnée par chaque participant ayant complété le sondage d'appréciation</li> <li>Perception des membres du CM quant à l'importance de participer aux activités</li> </ul>
Raison d'être	<ul style="list-style-type: none"> <li>Avoir une appréciation des regroupements disciplinaires par les membres du CM</li> <li>Évaluer l'intérêt des membres du CM de participer aux activités</li> </ul>
Type d'indicateur	<ul style="list-style-type: none"> <li>Rendement-efficacité : extrants</li> </ul>
Seuil de réussite	<ul style="list-style-type: none"> <li>La note d'appréciation globale des Regroupements disciplinaires est supérieure à 4</li> <li>Les membres du CM jugent important de participer aux activités du CEM</li> </ul>
Source de données	Données administratives (issues du sondage d'appréciation des regroupements disciplinaires par titres d'emploi)

Indicateur 2 : Appréciation des Midis à savoirs	
Description	
Définition	Note d'appréciation des Midis à savoirs variant entre 1 (très insatisfaisant) et 5 (très satisfaisant) donnée par chaque participant
Raison d'être	Avoir une appréciation des Midis à savoirs notamment par les membres du CM
Type d'indicateur	Rendement-efficacité : extrants
Seuil de réussite	La note d'appréciation globale des Midis à savoirs est supérieure à 4
Source de données	Données administratives (issues des sondages d'appréciation des Midis à savoirs)

<b>Indicateur 3 : Appréciation des Rendez-vous scientifiques</b>	
<b>Description</b>	
Définition	Note d'appréciation des Rendez-vous scientifiques variant entre 1 (très insatisfaisant) et 5 (très satisfaisant) donné par chaque participant
Raison d'être	Avoir une appréciation des Rendez-vous scientifiques notamment par les membres du CM
Type d'indicateur	Rendement-efficacité : extrants
Seuil de réussite	La note d'appréciation globale des Rendez-vous scientifiques est supérieure à 4
Source de données	Données administratives (issues du sondage d'appréciation Rendez-vous scientifiques)

<b>Indicateur 4 : Pourcentage d'ouverture de la veille informationnelle en fonction des envois réalisés</b>	
<b>Description</b>	
Définition	Nombre de clics d'ouverture de veille informelle ramené au nombre total d'envois
Raison d'être	Faire un suivi sur la production des veilles informationnelles pour les membres du CM
Type d'indicateur	Rendement-efficacité : résultats immédiats
Seuil de réussite	La veille est ouverte 50% du temps lors des envois faits aux abonnés
Source de données	Données administratives de la DERI-service de la bibliothèque

<b>Indicateur 5 : Nombre annuel de visites du site web du CEM</b>	
<b>Description</b>	
Définition	Nombre qui mesure la fréquentation du site web
Raison d'être	Faire un suivi de l'intérêt notamment des membres du CM
Type d'indicateur	Rendement-efficacité : extrants
Seuil de réussite	Le site web du CEM est visité 5 000 fois par année (repère quantitatif)   Seuil du nombre de personnes sur la liste d'envois courriels du CEM : 7 000 en 2023-2024
Source de données	Données du webmaster du site web (Direction des communications)

<b>Indicateur 6 : Pourcentage des membres du CM participants aux activités du CEM par type d'activité et type d'emploi (Indicateur à moduler pour 2023-2024)</b>	
Description	
Définition	Nombre qui mesure la fréquentation aux activités du CEM
Raison d'être	Faire un suivi de l'intérêt des membres du CM aux activités du CEM
Type d'indicateur	Rendement-efficacité : extrants
Seuil de réussite	Les membres du CEM sont intéressés à s'inscrire au moins 6 000 fois à l'ensemble des activités par année (repère quantitatif : total aux trois activités différentes offertes)
Source de données	Données administratives du CEM (inscription membres CM et autres disciplines)

**Centre intégré  
universitaire de santé  
et de services sociaux  
de l'Est-de-  
l'Île-de-Montréal**

**Québec** 

